

Installation and operating instructions
ProLock Servo Interlocking device

Montage- und Bedienungsanleitung
ProLock Servo-Verriegelungssystem

Montage- en Bedieningshandleiding
ProLock Servo-Vergrendelingsysteem

EN

DE

NL



1. Introduction.....1
 2. Assembly.....1
 3. Commissioning.....1
 4. Disturbances.....1
 5. Connecting.....2

Assembly

1 Introduction

The servo interlocking device is designed for rolling shutters by the company Novoferm Nederland BV and intended for connection to an Elero control system with BoxCard Prolock.

2 Assembly

Mount the servo interlocking device according to the drawings on the next page. When mounting the locking units flush to the floor the bolt guides (light grey) should be placed correctly so that in the lower final position of the door the waler bolts can ascend above lateral wedges of the bottom beam (dark grey in the drawing). If the locking units are placed too high the lateral wedges might move below the lower edges of the bolt guides and interlock with it.

The bolt-guides must be secured with a gap of 3 mm between the guides and the lateral wedges. Secure the locking units with the adjustment screws. The electrical installation must be carried out according to the wiring diagram.

3 Commissioning


To control the function of the locking bolts during commissioning the closed-door-end-switch must first be adjusted above the final position (about 500 mm). Is the open-button operated the bolts must move back and enable the movement upwards. During the closing movement the locking bolts ascent time-delayed after the door has reached the lower final position. If this function is assured according to specification the end switch can be positioned in the actual closed-final position. At this point the lateral wedges of the bottom beam must be fit to the floor. Finally, the cover is to be screwed on.



Warning

De Montage, reparaties, onderhoud en demontage van deur dienen door een ter zake kundige te worden uitgevoerd (volgens EN12635)

++ WARNING +++ WARNING +++ WARNING ++



Please Note:

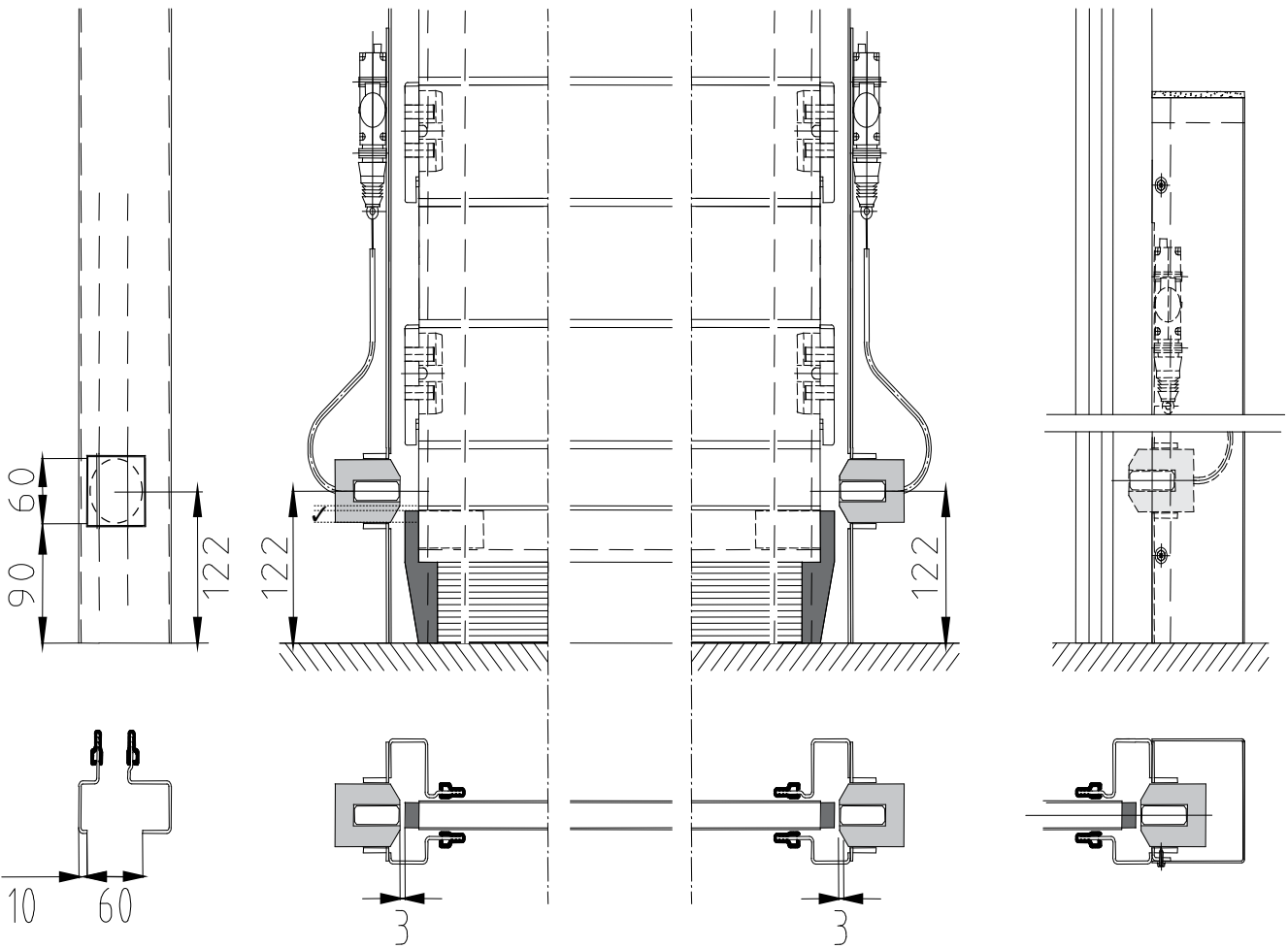
- After ascending the locking bolt an immediate opening of the door will only be possible after 5 seconds.
- Operating the door (opening and closing) will only be possible if both waler bolts are moved back completely.
- Before opening the door with the emergency manual crank the waler bolts must be pulled back manually.

++ WARNING +++ WARNING +++ WARNING ++

4 Disturbances

Error	Cause	Error correction
Door does not open	Condenser not fully loaded.	Before operating again wait 5 seconds.
	Water bolt not fully pulled back.	Pull back waler bolt manually on both sides. Correct cause (sluggishness).
	Electrical disturbance or failure of component.	Pull back waler bolt and disconnect locking drive (leads green and blue). If necessary bridge final switch contact (leads green and blue).
Door does not lock	Door not completely closed.	Water bolt must be able to ascend without friction via the lateral wedges.
	End switch position not attained.	If possible adjust end switch.
	Water bolt sluggish.	Clean parts and slightly grease.
Loss of power		In front of an opening with emergency manual crank pull back waler bolt manually.

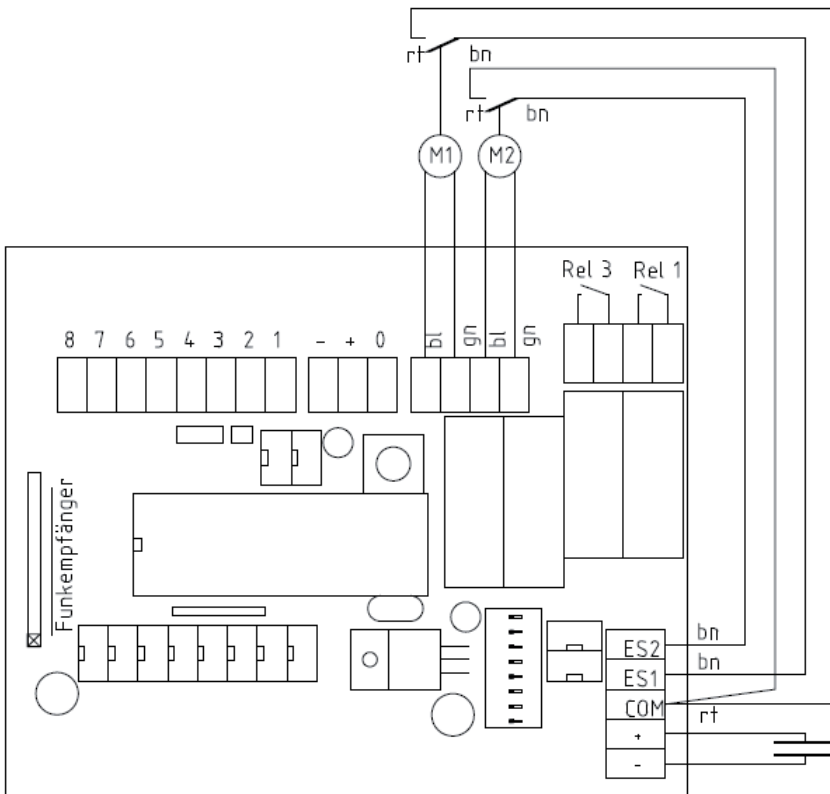
Drawings



Make a cut-out (60 x 60 mm) or Ø 60 mm into the guide column.

Mount locking units on the left and right. Make sure there is a 3 mm gap between the bolt guides (light grey) and the lateral wedges (dark grey).

screw the cover tightly.



5 Connecting

Connecting the locking units to the BoxCard Prolock

Connect the locking units as presented. The BoxCard Prolock equals the BoxCard Premium. For the remaining connections and adjustments please refer to the ELERO description for the BoxCard Premium. Only the relay function for relay 2 and 4 are needed for the locking device. Doors with a locking device are not provided with relays for light control or fault message.

For a provisional connection of the rolling shutter without a locking device the clamps COM – ES1 and COM – ES2 must be bridged.

1. Einführung.....	3
2. Montage.....	3
3. Inbetriebnahme.....	3
4. Störungen.....	3
5. Anschluss.....	4

Montage

1 Einleitung

Das Servo-Verriegelungssystem ist für Rolltore der Firma Novoferm Nederland B.V. konzipiert und zum Anschluss an Elero-Steuerungen mit BoxCard ProLock vorgesehen.

2 Montage

Die Montage erfolgt nach beigefügter Zeichnungen. Beim bodenbündigen Einbau der Verriegelungseinheiten sind die Bolzenführungen (hellgrau) normaler Weise richtig platziert, so dass die Riegelbolzen in der unteren Endstellung des Tores ohne Reibung über den seitlichen Anlaufkeilen (dunkel grau) ausfahren können. Werden die Verriegelungseinheiten zu hoch gesetzt, können die seitlichen Anlaufkeilen sich an den unteren Rand der Bolzenführung verhaken.

Nach der Montage muss die Bolzenführung beidseitig mit 3 mm Luft zu den Anlaufkeilen distanziert und über die Stellschrauben gesichert werden. Um hierbei eine bündige Anschlagfläche zu erhalten, sollte der Torpanzer angeschoben werden und ca. 20 mm Luft zum Boden haben. Die Stellschrauben sind mit Sicherungslack gegen Lockern zu schützen.

Die E-Installation ist nach Schaltplan vorzunehmen.




Warnung

De Montage, reparaties, onderhoud en demontage van deur dienen door een ter zake kundige te worden uitgevoerd (volgens EN12635)

** WARNUNG *** WARNUNG *** WARNUNG **

3 Inbetriebnahme

Um bei der Inbetriebnahme die Funktion der Verriegelungsbolzen kontrollieren zu können, muss der Zu-Endschalter des Tores zunächst oberhalb der Endlage (ca. 500 mm) eingestellt werden. Wird der Auf-Taster betätigt, müssen die Bolzen zurückziehen und die Auf-Bewegung freigeben. Bei der Zubewegung fahren die Verriegelungsbolzen zeitverzögert aus, nachdem das Tor die untere Endstellung erreicht hat. Ist diese ordnungsgemäße Funktion nachgewiesen, kann der Endschalter in der eigentlichen Zu-Endlage positioniert werden. Hierbei müssen die Anlaufkeile des Abschlussprofils am Boden aufsetzen. Abschließend ist die Abdeckhaube anzuschrauben.



Hinweis:

- Nach dem Ausfahren der Riegelbolzen ist ein unmittelbares Öffnen des Tores erst wieder nach 5 sec. möglich.
- Ein Betrieb des Tores (Öffnen oder Schließen) ist nur möglich, wenn beide Riegelbolzen ganz zurückgezogen sind.
- Vor einer Öffnung mit der Nothandkurbel müssen die Riegelbolzen manuell zurückgezogen werden.

** WARNUNG *** WARNUNG *** WARNUNG **

4 Störungen

Fehler	Ursache	Behebung
Tor öffnet nicht	Kondensator nicht vollständig aufgeladen.	Vor einer erneuten Betätigung 5 sec. abwarten.
	Riegelbolzen nicht vollständig zurückgezogen.	Riegelbolzen beidseitig manuell zurückziehen.
	El. Störung oder Baufekt.	Riegelbolzen zurückziehen und Verriegelungsantrieb (Adern grün und blau) abklemmen. Ggf. Endschalterkontakt (Adern braun und rot) brücken.
Tor verriegelt nicht	Tor nicht vollständig geschlossen.	Riegelbolzen muss ohne Reibung über den seitlichen Anlaufkeilen ausfahren können.
	Endschalterstellung nicht erreicht.	Ggf. Endschalter nachjustieren.
	Riegelbolzen schwergängig.	Teile säubern und leicht einfetten.
Stromausfall		Vor einer Öffnung mit Nothandkurbel, Riegelbolzen manuell zurückziehen.

1. Inleiding.....	5
2. Montage.....	5
3. Ingebruikname.....	5
4. Storingen.....	5
5. Aansluitingen.....	6

Montage

1 Inleiding

Het servo-vergrendelingssysteem is ontworpen voor aansluiting op roldeuren van Novoferm Nederland BV en bedoeld voor aansluiting op een Elero besturingssysteem met BoxCard ProLock.

2 Montage

De montage dient volgens de bijgevoegde tekeningen te gebeuren. Bij de montage van de grendel-geleiding (licht grijs) vlak en horizontaal op de bodem, zijn de grendelpen geleidingen dusdanig gepositioneerd dat de pennen in de onderste positie van de deur, zonder vrijving over de aanloopstoppen (donker grijs) kunnen schuiven. Wordt de ProLock unit te hoog geplaatst, dan kunnen de aanloop stoppen tegen de onderste rand van de grendelgeleiding vast lopen.

De grendel-geleidingen moeten met 3 mm tussenruimte tot de aanloopstoppen worden vastgezet met de stelschroeven.

De elektrische installatie moet worden uitgevoerd volgens het bedradingschema.



Waarschuwing

De Montage, reparaties, onderhoud en demontage van deur dienen door een ter zake kundige te worden uitgevoerd (volgens EN12635)

+++ WAARSCHUWING +++ WAARSCHUWING +++

3 Ingebruikname

Om bij ingebruikname de functie van de vergrendelingspinnen te kunnen controleren moet de Gesloten-Eindschakelaar van de deur eerst ca. 500 mm boven de eindstand worden ingesteld. Als de Open-knop wordt bediend, moet de vergrendelingspin terugtrekken en het openen van de deur vrijgeven. Bij het sluiten van de deur schuift de pin met een tijdvertraging uit, nadat de deur de onderste positie heeft bereikt. Als dit volgens specificatie functioneert kan de eindschakelaar voor de gesloten-positie in de eigenlijke gesloten-positie worden ingesteld. Hierbij moet het afsluitprofiel van de deur op de vloer aanliggen. Als laatste moet de afdekkap worden vastgeschroefd.



Let op:

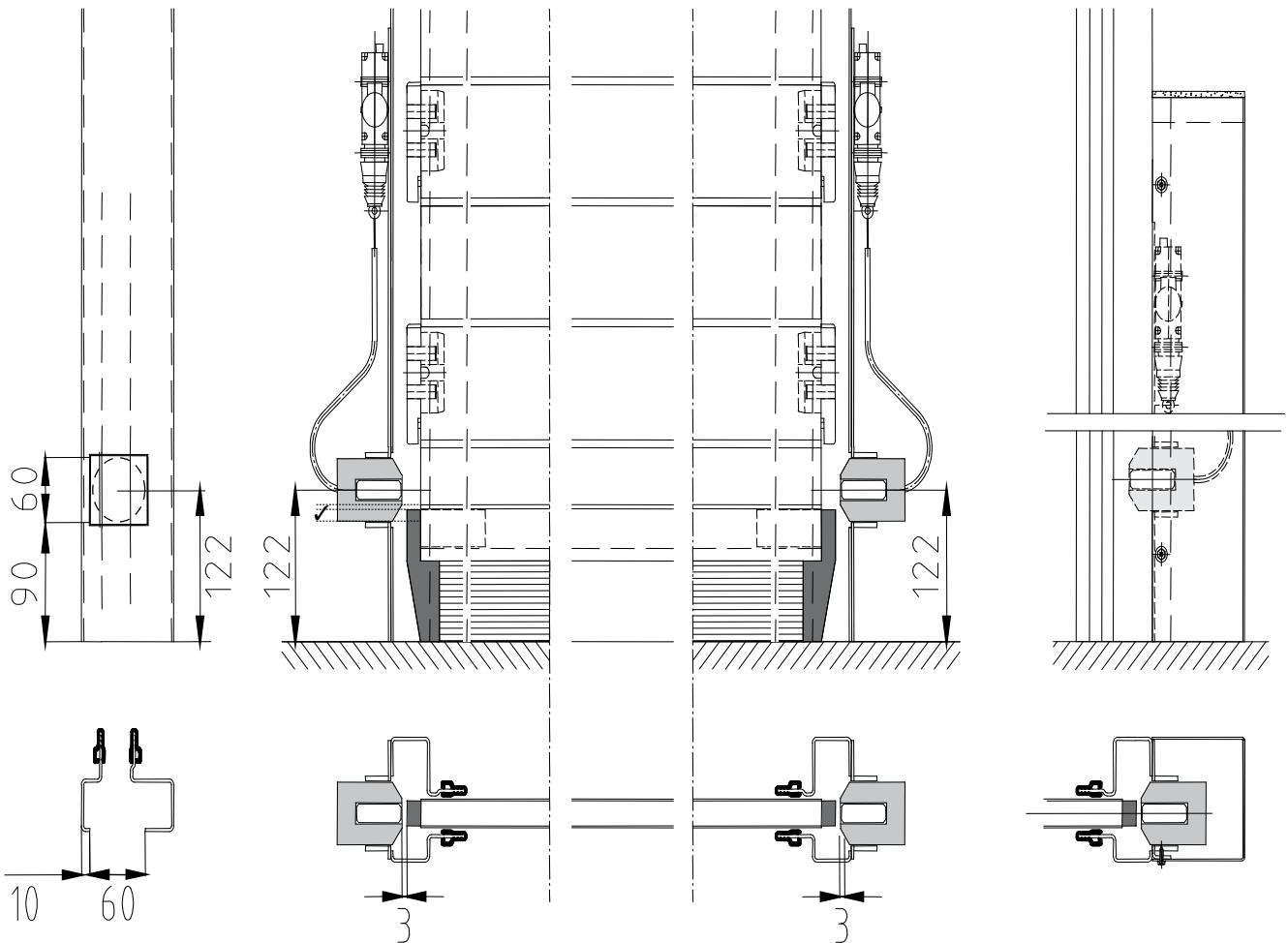
- Na het uitschuiven van de vergrendelingspinnen is een onmiddellijk openen van de deur pas na 5 sec. mogelijk.
- Het bedienen van de deur (openen en sluiten) is alleen mogelijk wanneer de vergrendelingspinnen volledig teruggeschoven zijn.
- Voor het openen met de nood handslinger moeten de vergrendelingspinnen met de hand worden teruggetrokken.

+++ WAARSCHUWING +++ WAARSCHUWING +++

4 Storingen

Fout	Oorzaak	Fout correctie
Deur gaat niet open	Condensator niet volledig opgeladen.	Wacht 5 minuten voor de deur te bedienen.
	Vergrendelings pinnen niet volledig terug getrokken.	Trek de vergrendelings pin handmatig terug. Stroef schuiven van de pin verhelpen.
	Electrische storing of defecte unit.	Vergrendelings-pinnen terugtrekken en vergrendelingsaandrijving (groene en blauwe draad) loskoppelen. Als het nodig is het eindschakelaarcontact (bruine en rode draad) overbruggen.
Deur sluit niet	Deur is niet geheel gesloten.	Vergrendelings pinnen moeten zonder vrijving .
	Eindschakelaar positie wordt niet bereikt.	Eindschakelaar bijstellen.
	Vergrendelings pinnen bewegen stroef.	Onderdelen schoonmaken en licht invetten.
Stroomuitval		Bij een deur met nood handslinger de vergrendelingspinnen handmatig lostrekken.

Tekeningen

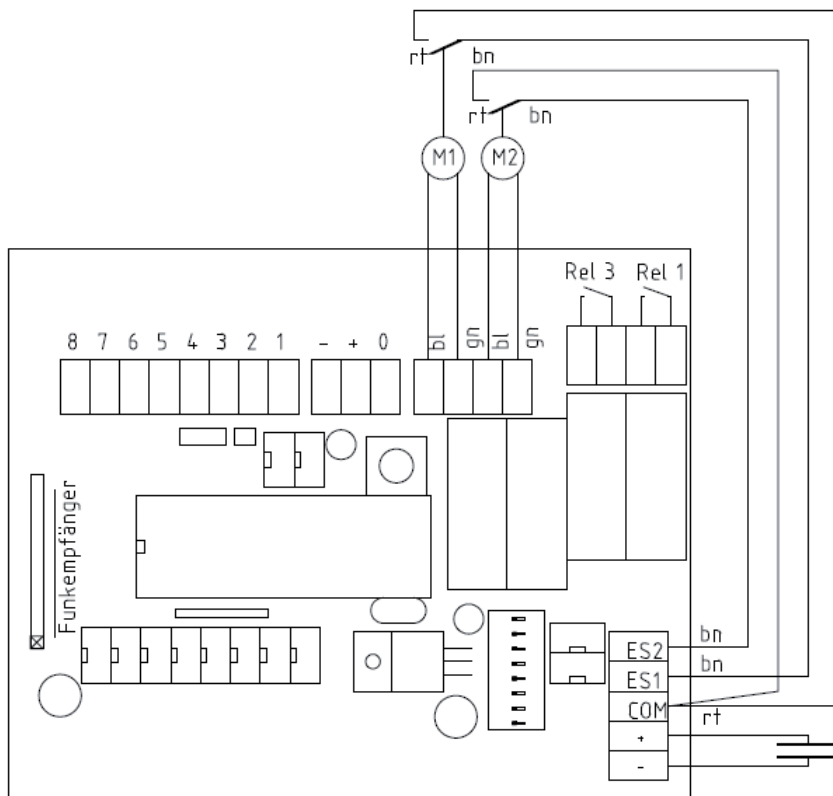


Maak een gat (60 x 60 mm) in de zijgeleidingskolom

Monteer de vergrendelingsunits links en rechts. De vergrendelingspin-geleiders (licht grijs) op 3 mm afstand van de geleiders van het bodemprofiel (donker grijs) instellen en vazetten

Schroef de afdekkap vast

NL



5 Aansluitingen

De vergrendelingsunits aansluiten op de BoxCard Prolock

Sluit de vergrendelingsunits aan als afgebeeld. De BoxCard Prolock is gelijk aan de BoxCard Premium. Voor de overige aansluitingen en afstellingen zie de ELERO handleiding voor de BoxCard Premium. Alleen de relais functie voor relay 2 en 4 zijn nodig voor de vergrendelings unit, en zijn daardoor niet beschikbaar voor verkeerslicht aansturing of foutmelding.

Voor provisorische aansluiting van de roldeur zonder het vergrendelingsunits moeten de klemmen COM – ES1 en COM – ES2 worden overbrugd.

NOVOFERM NEDERLAND B.V.

Postbus 33
4180 BA
Waardenburg NL
Tel.: 0418-654700
E-Mail: industrie@novoferm.nl
www.novoferm.nl

NOVOFERM INTERNATIONAL

Tel.: 088-8888-240
E-Mail: export@novoferm.nl

